

Ghid practic

de prevenire a consumului de droguri și intervenție în școală



Material realizat în cadrul proiectului

“Coeziune pentru acțiune comunitară și abordare integrată a consumului de noi substanțe cu proprietăți psihoactive”,

finanțat de Primăria Municipiului Iași și co-finanțat de Salvați Copiii Iași.

CUPRINS

- 04 Introducere
- 05 Informații generale despre droguri
- 06 Tipuri de droguri
- 08 Semnele și simptomele consumului de droguri la elevi
- 10 Factori de risc și de protecție
- 11 Ce este prevenirea consumului de droguri?
- 12 Prin urmare... de ce să prevenim în școală?
- 13 Ce puteți face...
- 14 Conceperea și realizarea programelor de prevenire a consumului de droguri în școală
- 15 Fișă de proiect pentru prevenirea consumului de droguri
- 16 Cum ajutăm elevii consumatori?
- 18 Resurse online de informare

Parteneri:

Agenția Națională Antidrog - Centrul Regional Iași
Centrul Județean de Resurse și Asistență Educațională Iași

Editor: Asociația Salvați Copiii Iași

Data publicării: Decembrie 2011

Autori:

Psihopedagog Irina Hazincop

Medic Ionela Calfa

Profesor consilier școlar Elena Manuela Vlasie

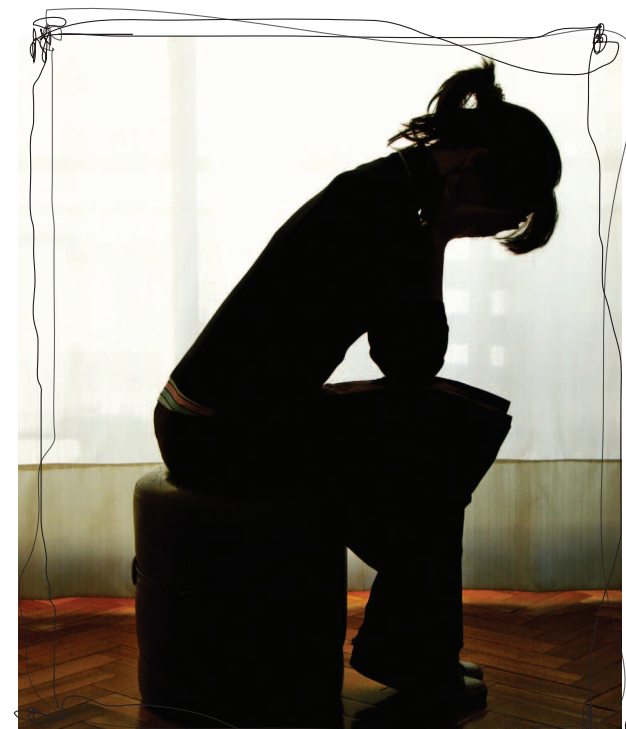
Grafică: CRESCENTO

Descrierea CIP a Bibliotecii Naționale a României

Iași, Editura Spiru Haret, 2010

SH Editura
SPIRU HARET

ISBN 978-973-579-218-3



INTRODUCERE

Multe cadre didactice cred că problemele legate de consumul și abuzul de substanțe apărute în rândul elevilor se află în afara domeniului lor de activitate, și că nu pot interveni pentru a-i ajuta pe cei afectați.

Dovezile arată că problema consumului de droguri, care poate interfera cu dezvoltarea armonioasă a copilului și a tânărului, poate fi abordată pe diverse niveluri, **în intervenția primară nefiind necesară o formare de specialitate**, fiind suficiente **noțiuni de bază în domeniu, capacitatea de a comunica cu elevii, de a asculta activ și referirea elevilor către instituțiile abilitate**.

Acest ghid vă oferă informații generale ce vă vor ajuta să înțelegeți mai bine fenomenul consumului de droguri și modalități de lucru în activitatea de prevenire. Totodată ne dorim să venim în sprijinul activității dvs. prin **clarificarea procedurilor de orientare a elevilor și a părinților** în programul de asistență integrată, în scopul unei intervenții timpurii, pentru limitarea dezvoltării comportamentelor problematice.

Acest material a apărut și ca răspuns la situația identificată în practică și semnalată de tot mai mulți profesioniști implicați în lucrul cu tinerii. Astfel, **creșterea numărului de persoane consumatoare** (aproximativ 25 % din elevii și studenții intervievați în 2010 au declarat că au consumat cel puțin o dată o substanță din categoria drogurilor), **scăderea vârstei de debut** în consumul de droguri (la 12-15 ani), **dezvoltarea rapidă a dependenței, trecerea de la consumul de substanțe legale la cele ilegale** (cannabis, cocaină, amfetamine) sunt câteva dintre fenomenele ce au apărut și s-au dezvoltat după anul 2008, când a început să se răspândească într-un ritm alert tendința de consum a noilor substanțe cu proprietăți psihoactive, impropriu denumite „etnobotanice”. Situația de consum în anul 2010, **conform Raportului Național privind situația drogurilor din 2011**, realizat de **Agenția Națională Antidrog**, arată o **creștere de peste 2 ori mai mare față de anul 2007** (de la 1.7% în populația generală, la 4,3 %). În cadrul aceluiași raport se evidențiază **utilizarea preponderentă a cannabisului, substanțelor noi cu proprietăți psihoactive**, heroină, ecstasy, cocaină, ketamină, substanțe inhalante și medicamente (tranchilizante, sedative, antidepresive). În cadrul acestui raport, **Județul Iași, se situează pe locul 2, după București**, în zona de risc foarte mare, după urgențele non fatale înregistrate în 2010, ocupând același loc la nivelul de interes a tinerilor, de căutare în mediul online a noilor substanțe cu proprietăți psihoactive.

Considerăm util să menționăm că această tendință nu e specifică numai zonei noastre, ci ea vine pe fondul orientării tinerilor din întreaga Europă spre consumul de cannabis și de substanțe stimulante precum cocaina și amfetaminele. Acest mic ghid de prevenire a consumului de droguri este realizat **în cadrul proiectului “Coeziune pentru acțiune comunitară și abordare integrată a consumului de noi substanțe cu proprietăți psihoactive”, finanțat de Primăria Municipiului Iași și implementat de Salvați Copiii Iași, Agenția Națională Antidrog – Centrul Regional Iași și Centrul Județean de Resurse și Asistență Educațională Iași, în perioada septembrie – decembrie 2011.**

Informații generale despre droguri

În prezent sunt cunoscute numeroase substanțe de abuz, droguri naturale sau sintetice, medicamente eliberate cu sau fără prescripție medicală, inhalanți.

Deși drogurile pot fi clasificate în funcție de compoziție, mod de utilizare, efecte, toate substanțele au o serie de efecte negative atât asupra corpului cât și asupra psihicului. Ele operează la nivelul creierului prin alterarea comunicării dintre neuroni. Celulele nervoase trimit către ceilalți neuroni mesaje prin eliberarea unor substanțe specifice, numite neurotransmițători. În urma consumului, acțiunea acestor neurotransmițători este mult afectată. Astfel, apare denaturarea percepției utilizatorilor cu privire la ce se întâmplă în jurul lor. Ca rezultat, consumatorii pot să acționeze neobișnuit, irațional, nepotrivit și chiar distructiv.

Prin urmare, fiecare utilizare (chiar și una experimentală) reprezintă un risc pentru sănătatea și integritatea individului.

Unul dintre cele mai importante riscuri este acela de a deveni **dependent** în urma utilizării repetate.

Combinarea cu alte substanțe – efectul poate fi neprevăzut și periculos (de ex. Combinațiile cu alcoolul)

Efectele oricărui drog diferă de la o persoană la alta, în funcție de o serie de variabile, precum:

- greutatea, tipul de metabolism al persoanei, starea generală de sănătate, starea psihică de moment, mediul în care consumă;
- cantitatea și calitatea drogului (în multe cazuri sunt “îmbogățite” și cu alte substanțe toxice);
- calea de administrare (injectare, inhalare, prizare, fumat, pe cale orală, etc.);
- “vechimea” în consum – prin instalarea toleranței.

ACTIVITATE

Prin metoda brainstorming extrageți de la elevi efectele consumului de droguri pe multiple planuri (psihic, fizic, social), evidențiind multiplele aspecte ale vieții lor și a celor din jur care sunt afectate de consumul de droguri.



DROGUL...

substanța, legală sau ilegală, al cărei consum afectează funcționarea organismului și determină fenomene de dependență și toleranță.

TOLERANȚA...

fenomenul de adaptare al organismului la prezența unei substanțe.

DEPENDENȚA DE DROGURI...

starea psihică, uneori fizică și socială, caracterizată prin modificări de comportament și prin reacții care presupun întotdeauna un impuls de nestăpânit de a consuma un drog în mod periodic sau continuu, pentru a evita starea de disconfort produsă de privarea de acesta și/sau pentru a retrăi senzațiile inițiale.



DEPENDENȚA FIZICĂ . . .

o serie de tulburări fizice care apar la reducerea sau la întreruperea completă în administrarea substanței, manifestată prin sindrom de abstenență acut.

DEPENDENȚA PSIHICĂ . . .

starea psihică particulară manifestată prin dorința irezistibilă a individului de a continua utilizarea drogului și de a înlătura disconfortul psihic sau de a reexperimenta senzațiile inițiale.

DEPENDENȚA SOCIALĂ . . .

necesitatea de a consuma drogul ca semn al apartenenței la un grup social care îi oferă un semn clar de identitate personală. Abandonul consumului poate genera individului crize grave relaționale capabile să provoace reînceperea consumului cu scopul de a-și restabili echilibrul social în care se simțea confortabil.

Tipuri de droguri

În funcție de acțiunea pe care o exercită asupra creierului, substanțele pot fi clasificate drept inhibitoare, stimulante sau halucinogene.

• Drogurile care inhibă activitatea sistemului nervos central

- diminuează funcționarea normală a creierului provocând reacții care merg de la dezinhibare până la starea de comă, într-un proces progresiv de "adormire" cerebrală. Exemple: alcoolul, substanțele opiacee (heroina, morfina, metadona, codeina), unii solvenți și inhalanți (lacuri, diluanți, acetonă), medicamente sedative și hipnotice.

• Drogurile care stimulează activitatea sistemului nervos central

- accelerează funcționarea normală a creierului provocând o stare de excitație ce poate merge de la insomnie, până la hiperactivitate. Pot face o persoană să devină mai trează, alertă, încrezătoare sau energică sau pot duce la suprasolicitația organismului, producând anxietate, panică, dureri și paranoia. Exemple: amfetaminele și cocaina, efedrina, stimulente minore (nicotina, cofeina, antidepressivale).

ACTIVITATE

Întrebați elevii ce știu despre legislația în domeniul drogurilor.

Puteți accentua efectele negative ale alcoolului, ale substanțelor nou apărute "legale", insistând asupra faptului că, deși nu sunt interzise, acestea sunt la fel de nocive ca și cele ilegale.

Persoanele care le consumă pot avea viziuni, percepții auditive sau senzoriale care nu există cu adevărat în acel moment. Exemple: cannabis (drog atât inhibitor cât și halucinogen), substanțe sintetice: ketamina, LSD, PCP (fenciclidina), derivați de piperazină, de amfetamine (Ecstasy, mefedrona, metilona), Bromo-dragonfly, Nitrit de amil, etc.



• **Noile substanțe cu proprietăți psihoactive** - denumite impropriu "etnobotanice", conțin diferite substanțe de proveniență vegetală, chimică (de sinteză) și combinații ale acestora, fiind de fapt unele dintre cele mai toxice produse cunoscute până acum, cu grave consecințe asupra stării de sănătate a utilizatorilor, datorită potențialului rapid adictiv și a afectării funcțiilor normale a tuturor organelor corpului uman. Pulberile provenite din plante au efecte în principal stimulante, psihedelice și dissociative, dar și un mare potențial toxic și halucinogen. Exemple: ciuperci halucinogene (specii Psilocibe, Amanita), Datura, Morning Glory, Lotus, Khat. Produsele sintetice comercializate ca "legale" conțin, conform analizelor, substanțe înrudite/asemănătoare cu drogurile ilegale. Acestea se pot găsi în diverse combinații cu pulberi din plante inofensive sau cu diverse medicamente de uz psihiatric.

ACTIVITATE

Elevilor, împărțiți în 3 echipe, dați-le temă să scrie pe câte un cartonaș denumirea unui drog, astfel încât să strângă cât mai multe cartonașe cu droguri diferite. Apoi, fiecare echipă să așeze fiecare drog în categoria de substanțe după efectele asupra creierului, mai sus amintite. Se vor discuta alegerile lor și se vor corecta informațiile incomplete.



ATENȚIE!

• Conform **Legii nr.143/2000**, consumul de droguri aflate sub control național, fără prescripție medicală, este interzis pe teritoriul României. Cu toate acestea, **consumul în sine nu este pedepsit penal**. Persoana care consumă ilicit droguri aflate sub control național poate fi inclusă, cu acordul său, într-un **program integrat de asistență a consumatorilor de droguri (art.27.2)**.

• În ceea ce privește deținerea pentru consum propriu, fără drept, aceasta se pedepsește cu **închisoare de la 6 luni la 2 ani** sau amendă, dacă sunt droguri de risc, respectiv cu **închisoare de la 2 la 5 ani**, dacă sunt droguri de mare risc.

• Infracțiunile de trafic

cu substanțe aflate sub control național sunt definite în Legea nr.143/2000 prin: cultivarea, producerea, fabricarea, experimentarea, extragerea, prepararea, transformarea, oferirea, punerea în vânzare, distribuirea, livrarea cu orice titlu, trimiterea, transportul, procurarea, cumpărarea, deținerea, prescrierea drogurilor, administrarea de droguri, fără drept, îndemnul la consumul ilicit de droguri, prin orice mijloace.

Semnele și simptomele consumului de droguri la elevi

În cazul în care un elev începe să consume droguri legale sau ilegale, vor apărea schimbări semnificative fizice, de personalitate, de atitudine sau de comportament, schimbări înregistrate în mediul școlar. Aceste semne ne pot orienta spre un diagnostic de consum, însă totodată aceste semne pot fi apanajul diverselor afecțiuni fizice sau mentale care pot apărea, fără a exista o legătură cu consumul de substanțe.

Semnele și simptomele fizice legate de consumul de droguri

- ochi roșii, pupile dilatate sau contractate, poartă ochelari de soare în momente nepotrivite;
- ten anormal de palid;
- modificări ale ritmului de somn (insomnie, somn la ore neobișnuite);
- îmbolnăviri dese ca urmare a scăderii rezistenței la infecții;
- dureri de cap, dureri musculare sau la nivelul toracelui;
- amețeli;
- greutate în respirație, senzație de presiune la nivelul pieptului ;
- modificări ale apetitului alimentar (poftă de mâncare exagerată/ lipsa poftei de mâncare) scădere inexplicabilă în greutate;
- agitație motorie.

ACTIVITATE

Dezbateti cu elevii care sunt semnele vizibile ale consumului de droguri, dacă există semne care pot trece neobservate și care de fapt indică un consum periculos pentru sănătate sau arată dependența.



SEMNE ALE CONSUMULUI DE SUBSTANȚE OPIOIDE (OPIUM, HEROINA, MORFINA, CODEINA):

- pupile contractate (mioză), mici, ca "gămălia de ac",
- atitudine indiferentă, neglijentă,
- diminuarea apetitului.

Sevrăjul la astfel de substanțe se manifestă cu frisoane, dureri musculare și oboseală, agitație extremă.

Semne comportamentale legate de consumul de droguri

- schimbări de dispoziție inexplicabile (depresie, anxietate sau o proastă dispoziție care persistă, reacții exagerate față de unele simple cereri, agresivitate);
- delir, halucinații, fobii;
- egoism, lipsa de considerație pentru ceilalți, comportament care trădează încercarea de a ascunde un anumit secret;
- dispreț față de familie și prieteni, retragerea din viața de familie, pierderea interesului față de unele activități pe care le îndrăgea înainte;
- schimbarea sistemului de valori, idealurilor, credințelor;
- anturaj nou, cu comportament dubios;
- lipsit de motivație, se plictisește repede, este indiferent, letargic și lipsit de vlagă;
- adolescentul lipsește inexplicabil de acasă, fură bani sau obiecte din casă care pot fi vândute ușor pentru procurarea banilor sau lasă bunurile la amanet.

Schimbări ale comportamentului înregistrate în mediul școlar

- pierderea puterii de concentrare, a atenției și a memoriei de scurtă durată;
- scăderea randamentului școlar, a performanțelor școlare;
- absențe sau întâzieri frecvente, lipsa de participare în clasă;
- somn sau somnolență în timpul orelor;
- izolare sau din contră, atitudine agresivă față de colegi.



SEMNE ALE CONSUMULUI DE SUBSTANȚE STIMULANTE:

- pupile dilatate (midriază),
- bruxism (încleștarea maxilarelor),
- tegumente calde,
- poftă de mâncare scăzută,
- instabilitate,
- anxietate și o stare de oboseală extremă combinată cu insomnii,
- consumatorul este foarte vorbăreț, are o atitudine superioară, este irascibil, chiar agresiv.



FACTORII DE RISC ...

contribuie la creșterea probabilității ca acea persoană să dezvolte o problemă de comportament.

FACTORII DE PROTECȚIE ...

întăresc rezistența persoanelor supuse situațiilor de risc, acționând ca elemente de protecție față de potențiale răspunsuri problematice.

CADRUL DIDACTIC ...

joacă un rol esențial în protecția copiilor și tinerilor împotriva consumului de droguri.

Factori de risc și de protecție

Cercetătorii au identificat o serie de **factori de risc, care dacă sunt prezenți în viața unui elev**, cresc șansele acestuia să fie implicat în consumul de droguri (tutun, alcool, droguri ilegale, droguri legale).

O parte dintre aceștia sunt:

- istoria familială a consumului de droguri;
- conflicte în familie;
- grupul de egali (anturajul) și marginalizarea de către aceștia;
- abilități de viață insuficient/slab dezvoltate (luarea deciziilor, rezolvarea de probleme, comunicarea, etc.);
- tulburări de dispoziție și de comportament (depresie, anxietate, agresivitate și ostilitate);
- dificultăți de învățare;
- eșec școlar;
- slabă legătură cu școala;
- stimă de sine scăzută;
- curiozitate;
- teribilism;
- atitudini favorabile consumului de droguri;
- debutul timpuriu al consumului de droguri;
- accesibilitatea drogurilor.

Prin consolidarea factorilor de protecție, puteți ajuta elevii să evite - sau cel puțin întârzie - experimentarea consumului de droguri. Și chiar această prelungire a perioadei de non-consum este importantă: cu cât scade vârsta de debut în consum, chiar și cel experimental, cu atât crește riscul de **intoxicație acută** sau de a dezvolta **dependență**.

În cazul în care întâlniți situații severe atât la copil, cât și în familia acestuia adresați-vă profesorul psihopedagog sau specialiștilor CPECA.

Ce este prevenirea consumului de droguri?

Prevenirea este un ansamblu de măsuri întreprinse în domeniul educației, condițiilor de locuit și de muncă, de consumare a timpului liber, de facilitare a comunicării, de modelare a comportamentului, de ameliorare a condițiilor de mediu, în scopul diminuării /înlăturării factorilor de risc și de întărire a factorilor de protecție.

- **este anticiparea apariției problemei:** înseamnă să cunoști care sunt factorii care o provoacă și să intervii asupra lor. În cazul consumului de droguri a preveni înseamnă a acționa la multiple niveluri, ca urmare a multitudinii factorilor (individuali, sociali) favorizanți ai consumului de droguri.
- **este educație**, fiind vorba de promovarea dezvoltării integrale a personalității și de favorizarea procesului de maturizare, astfel încât contactul cu drogurile, dacă se produce, să nu ajungă la abuz sau dependență. Pentru a avea succes, trebuie să se intervină de la **vârste mici** cu scopul de a promova stiluri și obiceiuri de viață sănătoase care să acționeze ca elemente de **protecție** față de alternative nocive.
- **nu este doar informare** cu privire la substanțe, riscuri de consum și consecințele sale. **Informația** deși foarte importantă, **nu este și suficientă**.
- **presupune promovarea dezvoltării abilităților și resurselor personale** care oferă puncte de sprijin pentru adolescent și îi fac mai puțin vulnerabil față de presiunile pe care le exercită mediul (prieteni, alte persoane de referință, mijloacele de comunicare, societatea, etc.)
- **este întărirea stimei de sine a copilului**, creșterea încrederii în sine însuși și a capacității de a tolera frustrarea, îmbunătățirea controlului emoțional, astfel încât motivația pentru a atinge obiectivele propuse să îi permită un efort continuat, pentru a merge mai departe de momentul imediat.
- **este promovarea alternativelor de ocupare a timpului liber** care să-i ajute pe copii să aleagă stiluri de viață sănatoase, incompatibile cu folosirea drogurilor.



Tipuri de programe de prevenire în funcție de caracteristicile grupului țintă (Gordon,1983):

- **Programele universale:** sunt orientate spre populația generală (ex. toți elevii unei școli).
- **Programele selective:** sunt orientate spre grupuri de risc sau sub-grupuri ale populației generale (ex. copii ai persoanelor consumatoare de alcool / care prezintă eșec școlar).
- **Programele direcționate:** desemnate pentru cei care au experimentat drogul sau prezintă alte comportamente de risc.

Din perspectiva mediului de aplicare:

- prevenire în școală,
- prevenire în familie,
- prevenire în comunitate.



• Programele de prevenire în școală sunt menite **să intervină cât mai timpuriu** în educația copiilor și adolescenților, pentru a reduce factorii de risc în ceea ce privește abuzul de droguri. Ele se adresează, mai întâi, **preșcolarilor**, pentru a diminua conduitele agresive, deprinderile sociale reduse și dificultățile în ceea ce privește învățarea.

• **În învățământul primar și gimnazial** programele de prevenire a consumului de droguri trebuie să vizeze o mai bună cunoaștere a propriilor emoții, îmbunătățirea autocontrolului, a abilităților de comunicare și de rezolvare a problemelor.

• **În învățământul liceal** programele de prevenire a consumului de droguri trebuie să vizeze aspecte legate de comunicare, relația cu grupul de egali, autoeficacitate și asertivitate, abilități de refuz a consumului de droguri, consolidarea unor abilități de viață sănătoasă.

(Conform standardelor minime de calitate a programelor de prevenire a consumului de droguri în școală – publicate în Monitorul Oficial nr. 149/2006)

Prin urmare... de ce să prevenim în școală?

- **pentru că a preveni înseamnă a educa:** înseamnă promovarea dezvoltării de abilități și a capacității de adaptare care acționează ca elemente care protejează în situații de risc.
- **pentru că ne permite să ajungem la întreaga populație de copii și adolescenți**, cu eforturi considerabil reduse.
- **deoarece consumul experimental de droguri este un comportament de grup.** Influența grupului de egali este de o importanță crucială pentru adolescent. Școala deține un avantaj în comparație cu alte instanțe de educație, precum familia, permițând abordarea acestor comportamente de grup.
- **pentru că în zilele noastre se dispune de evidența științifică**, ce demonstrează că programele de prevenire în școală reușesc să întârzie contactul cu drogurile și reducerea consumului.
- **pentru că profesorii au capacitatea și pregătirea necesară** pentru a observa și identifica situații de vulnerabilitate specială și să intervină în mod preventiv asupra lor.
- **pentru că programele de prevenire** oferă profesorilor instrumente care **le permit abordarea altui tip de problematici care de asemenea îl pot afecta pe adolescent:** absenteism, situații de violență, lipsa motivării, eșec școlar, comportament sexual de risc, alte probleme de comportament, etc.
- **pentru că aplicarea programelor de prevenire este o sarcină simplă** dacă se dispune de formarea, materialele și sprijinul adecvat.



Ce puteți face...

Propuneți elevilor obiective adecvate vârstei și capacităților lor.

- **Stabiliți așteptări clare privind comportamentul în clasă.** Având politici și valori clare privind consumul în clasă și în școală, scade incidența de consum.
- **Utilizați lauda**, ca modalitate de întărire a progresului și succesului unui elev, indiferent cât de mic este acesta.
- **Concentrați-vă în prezentarea efectelor, pe consecințele imediate** (pe termen scurt) ale consumului de substanțe (respirația urât mirositoare, imagine), care constituie o preocupare majoră pentru copii și tineri.
- **Ajutați elevii să se simtă parte din școala lor.** Cercetările arată că elevii care se simt atașați de școala lor, prezintă o incidență mai mică de consum.
- **Implicați părinții.** Elevii ai căror părinți sunt implicați în educația copilului lor și țin legătura cu școala, au șanse mai mici să întâmpine probleme legate de alcool sau alte droguri.
- **Dezvoltați gândirea critică:** învățați elevii să fie sceptici cu privire la politicile de marketing/publicitate și de vânzare, conștientizând realele interese ale agenților de vânzare.
- **Învățați elevii modalități realiste de a spune „NU”.**
- **Formați abilitățile sociale** în sala de clasă. Copiii care se simt marginalizați, sunt mult mai expuși la consum. Încurajați abilități cum sunt: comunicarea, cooperarea, empatia, umorul.
- **Creați un climat de siguranță, deschis în clasă și în școală.** Dacă elevii știu că pot vorbi cu dvs. despre orice, fără a fi judecați, probabilitatea de a vă căuta în vederea solicitării ajutorului este mai mare atunci când se află într-o situație de consum de substanțe.



Jocul de rol este o metodă prin care elevul învață cum să facă față situațiilor și în care poate refuza, cum ar fi:

Spunând „**Nu, mulțumesc**”;

Repetând „**Nu, mulțumesc**”;

Sugerând o altă activitate

(„**Aș juca baschet mai degrabă**”);

Explicând de ce nu:

a. Oferirea unui motiv

(„**Nu, țigările sunt**”);

b. Formularea de sentimente sau opinii

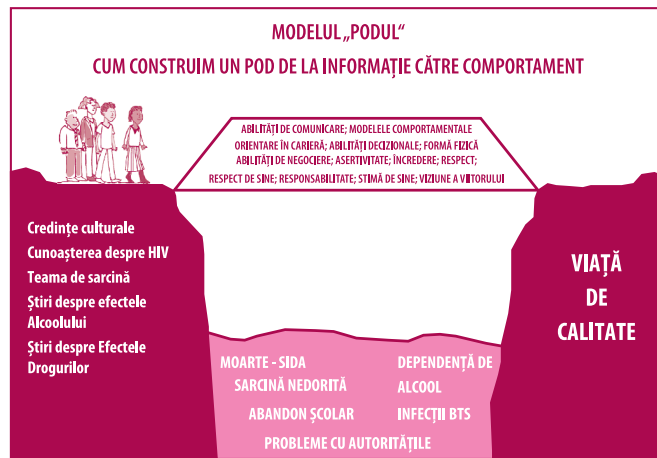
(„**Nu, nu-mi place**”).



Conceperea și realizarea programelor de prevenire a consumului de droguri în școală

Un program de prevenire a consumului de droguri eficient urmărește și dezvoltarea unor abilități de viață. Unul dintre modelele teoretice ce poate sta la baza unui program de prevenire este Modelul PODULUI.

Modelul se concentrează pe construirea de "dale" unui "pod", care îi sprijină pe elevi să treacă de la comportamentele nedorite la comportamente pozitive, dezvoltând abilități individuale care-i ajută să facă față deciziilor de viață sănătoasă.



(Life Skills Manual – Peace Corps 2001, Information Collection and Exchange, Publication No. M0063)

Multe programe oferă informații "dintr-un foc" unui număr mare de persoane și nu sunt eficiente. Programele de dezvoltare a abilităților de viață cu grupuri mici de elevi, derulate pe o perioadă mai mare de timp sunt cele mai potrivite, deoarece motivează participanții să adopte un nou comportament și, în același timp propun, și un model al abilităților necesare pentru a adopta cu succes un comportament și a continua întărirea acestor noi abilități, până când participanții se simt capabili să utilizeze comportamentul sănătos.

Experiențele de tip "peer –education" pot pe viitor întări efectul acestor programe deoarece oferă un exemplu pozitiv de comportament.

Abilitățile de viață...

abilități care ajută o persoană să facă față eficient atât în viața de zi cu zi, cât și în situațiile dificile și care contribuie la o calitate a vieții mai ridicată.

Abilități de viață ce pot fi îmbunătățite la elevi:

- Comunicarea**
- Asertivitatea**
- Luarea deciziilor**
- Spune NU**
- Interrelaționare**
- Controlul emoțiilor**
- Responsabilitate**
- Negociere**
- Gândire independentă**

Programele de prevenire bazate doar pe informare sunt inefficiente pentru că nu au în vedere elementele importante care induc consumul.

Fișă de proiect pentru prevenirea consumului de droguri

Titlul proiectului:.....
 Loc de desfășurare:.....
 Parteneri:

Justificare:

Grup țintă:.....

Scurt rezumat.....

Scop:.....

Obiective:
 1.....
 2.....
 3.....

Plan de acțiune: Activități	Termen de realizare	Responsabil
1.....		
2.....		
3.....		
4.....		

Rezultate:.....

Buget	Suma
Tipuri de cheltuieli	
1.....	
2.....	
3.....	
4.....	
5.....	
6.....	
7.....	
8.....	
9.....	
10.....	



Scopul este bine definit, concis și concret. Fiecare proiect are un singur scop!

Obiectivele sunt SMART

Specific - este obiectivul clar: cine, ce, când, unde, cum, grup-țintă?

Măsurabil - sunt rezultatele măsurabile?

Abordabil - este un obiectiv care poate fi în general atins și care ne apropie de atingerea scopului?

Realist - aveți resursele necesare pentru atingerea lui în timpul dat?

Timp - există un termen-limită?

Grupul Țintă este grupul / entitatea care este direct și pozitiv afectată de proiect.

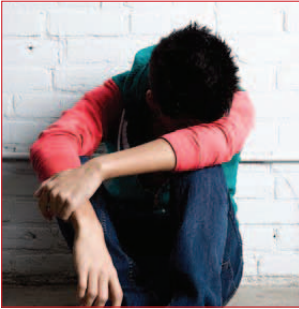
Activitățile sunt sarcini/acțiuni specifice care trebuie întreprinse pentru a produce rezultate.

Rezultatele sunt produse ale activităților derulate în perioada de implementare a proiectului.

Bugetul cuprinde totalitatea costurilor prevăzute pentru derularea activităților într-un proiect.

Tipuri de cheltuieli ce pot fi estimate:

- consumabile, transport, protocol, întâlniri, seminarii, echipamente, altele.



RECOMANDĂRI!

- Transmiteți-le dorința dvs. de a-i înțelege și accepta, fără însă a părea că le scuzați comportamentul;
- Rezistați tentației de a le schimba atitudinea sau comportamentul;
- Nu judecați acțiunile lor - evitați acuzațiile (generalizarea comportamentului);
- Abordați elevul într-o manieră discretă astfel încât să nu se simtă că le trădați confidențialitatea în fața celorlalți;
- Concentrați-vă pe descoperirea motivelor pentru care un adolescent consideră drogurile atractive fără a presupune că există o problemă;

Cum ajutăm elevii consumatori?

În urma colaborării dintre **Agencia Națională Antidrog – Centrul Regional Iași, Centrul Județean de Resurse și Asistență Educațională Iași și Inspectoratul Școlar al Județului Iași** a fost creată o **procedură** privind intervențiile școlii în **prevenirea consumului de droguri și de asistență a minorilor consumatori**.

Conform procedurii, în situația în care **cadrele didactice** sau **conducerea școlii** observă **modificări de comportament** al unor elevi/copii/tineri care ar putea indica consumul de droguri sau chiar prinderea „în fapt” a elevului, aceștia vor **semnala cazul profesorului psihopedagog** din cabinetul de asistență psihopedagogică al unității de învățământ sau, în situația în care nu există un astfel de cabinet, din Centrul Județean de Resurse și Asistență Educațională Iași.

Profesorul psihopedagog va contacta elevul aflat în situația sesizată și va stabili o întâlnire/discuție de informare/clarificare a situației de fapt în care se află elevul. De asemenea, în situația în care profesorul psihopedagog consideră că există motive întemeiate care orientează spre consumul de droguri, elevul va fi informat cu privire la consecințele comportamentului conform normelor școlii, precum și la necesitatea/obligativitatea contactării părinților.

Profesorul psihopedagog va anunța în cel mai scurt timp **familia** elevului (conform **Legii 272/2004** privind protecția și promovarea drepturilor copilului) pentru a comunica situația și pentru a solicita participarea acesteia, împreună cu copilul lor, la un **program specializat integrat de asistență a minorilor consumatori de droguri**.



În situația în care părinții și elevul refuză participarea la program, atunci se vor aplica **măsurile prevăzute în regulamentul școlar cu privire la consumul de droguri**. Refuzul familiei intră sub incidența **Legii 272/2004** privind protecția și promovarea drepturilor copilului, acest gest putând fi considerat un **act de neglijare a copilului (Articolul 89, pct.2)**.

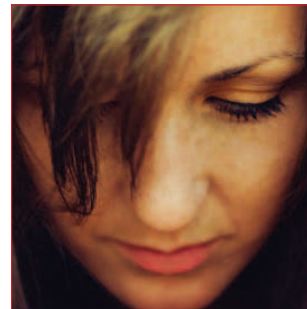
În situația în care părinții și elevul doresc participarea la program, profesorul psihopedagog va referi cazul către **Centrul de Prevenire, Evaluare și Consiliere Antidrog Iași (CPECA Iași)**.

În Centru elevul va beneficia **GRATUIT de evaluare medicală și psihologică**, în urma cărora se va stabili **un plan de măsuri și un program terapeutic adaptat**. **Managerul de caz** desemnat să se ocupe de elev, **va comunica** părinților, conducerii școlii și profesorului psihopedagog, **evoluția și implicarea în terapie a beneficiarului**.

În colaborare cu managerul de caz din cadrul CPECA Iași, **profesorul psihopedagog** va monitoriza evoluția cazului în mediul școlar, prin:

- Monitorizarea rezultatelor la învățătură și a prezenței școlare;
- Discuții cu cadrele didactice, cu dirigintele;
- Activitatea de consiliere psihopedagogică derulată prin cabinet.

În tot acest demers, specialiștii și cadrele didactice implicate, sunt obligate să asigure elevului și respectiv familiei **CONFIDENȚIALITATEA** pe parcursul întregului proces de evaluare, asistare și reabilitare.



RECOMANDĂRI!

- Comunicați în mod deschis și nu încercați să acționați ca un detectiv;
- Purtați discuții în jurul faptelor observabile și a concluziilor pe care persoana din fața dvs. le-ar trage (ex. Am observat că...);
- Asigurați un minimum de timp necesar discuției în care întreruperile să fie minime;
- Analizați dacă sunteți persoana cea mai în măsura să vorbiți cu elevul respectiv: dacă nu sunteți destul de apropiat, poate există o altă persoană care vă poate înlocui.

Resurse online de informare

www.riia.ro platforma online a Rețelei Interinstituționale Antidrog Iași ce oferă o bază de date cu instituțiile și serviciile acestora în domeniul prevenirii consumului de droguri, precum și în asistența persoanelor consumatoare, resurse educaționale și politici privind drogurile.

www.salvaticopiii.ro portalul Organizației Salvați Copiii România, ce deține resurse importante în domeniul prevenirii consumului de droguri.

www.oscis.ro portalul Organizației Salvați Copiii Iași ce te ține la curent cu activități în domeniul protecției drepturilor copilului.

www.ana.gov.ro portalul Agenției Naționale Antidrog – instituție guvernamentală cu rol în elaborarea, coordonarea, evaluarea și monitorizarea, la nivel național, a politicilor în domeniul prevenirii și combaterii traficului și consumului ilicit de droguri.

www.antidrogiasi.ro portalul "Centrului Județean de Prevenire Evaluare și Consiliere Antidrog" Iași, structura teritorială a Agenției Naționale Antidrog.

www.dependenta.ro website informativ despre alcoolism, tutun, dependența de droguri, dependența de medicamente, și alte tipuri de dependență, despre cauzele, evoluția și consecințele substanțelor consumate asupra psihicului și organismului, despre pașii ce pot fi urmați în tratamentul dependențelor.

www.5pm.ro pagină de internet cu scop informațional privind HIV/SIDA, metode contraceptive, prevenirea infecțiilor cu transmitere sexuală și riscurile asociate consumului de droguri.

www.aliatong.ro portal al Asociației ALIAT privind serviciile de prevenire, îngrijire și tratament pentru abuzul și dependența de alcool și droguri.

www.concurs-impreuna.ro site-ul proiectului « Împreună » implementat de Ministerul Educației și Cercetării anual la nivel local și național.

www.drogurilegale.org website de informare a comunităților din România privind noile substanțe cu proprietăți psihoactive.

www.addictionsinfo.eu portalul european dedicat alcoolului, drogurilor și adicțiilor.

www.emcdda.europa.eu portalul Centrului European de Monitorizare pentru Droguri și Adicții.

http://www.unodc.org website-ul Națiunilor Unite pentru Droguri și Criminalitate - liderul global în lupta împotriva drogurilor ilicite și a criminalității internaționale.

http://www.drugfreeworld.org fundația "O Lume Liberă de Droguri" este o organizație ce are în vedere responsabilizarea tinerilor și adulților pentru a lua decizii informate cu privire la droguri și la o viață fără droguri.

Asociația Salvați Copiii Iași
Str. Buridava, nr.10
Cod 700432, Iași – România
Tel./Fax: 0232 219 986
E-mail: iasisalvaticopiii@yahoo.com
iasi@salvaticopiii.ro



Website: www.salvaticopiii.ro; www.oscis.ro
Facebook: www.facebook.com/salvaticopiii.iasi

Organizație nonguvernamentală activă în domeniul promovării și respectării drepturilor copilului din anul 1991. Membră a Alianței Internaționale Salvați Copiii, organizația consideră că toți copiii, indiferent de rasă, religie sau proveniență socială, au aceleași drepturi, de care trebuie să beneficieze.

Servicii:

- informare - educare - comunicare privind consumul de tutun, alcool și droguri;
- dezvoltarea abilităților de viață independentă pentru copii și tineri;
- asistență socială, psihopedagogică, psihologică a copiilor aflați în dificultate;
- consilierea juridică a copilului și familiei cu privire la demersurile necesare pentru restabilirea drepturilor copilului;
- intervenții psihoterapeutice individuale și / sau de grup pentru copiii care prezintă tulburări de sănătate mentală;
- dezvoltarea abilităților parentale pentru părinți și viitori părinți.

Centrul de Prevenire, Evaluare și Consiliere Antidrog Iași

Str. Costăchescu, nr. 1
Cod 700495, Iași – România
Tel.: 0232 217 999
Fax : 0332 818895
E-mail: cpecaiasi@gmail.com
cpeca.iasi@ana.gov.ro



Website: www.ana.gov.ro; www.antidrogiasi.ro
Facebook: www.facebook.com/cpecaiasi

Structură teritorială a Agenției Naționale Antidrog ce are ca direcții de acțiune: prevenirea consumului de droguri în școală, familie și comunitate și asistența integrată a persoanelor consumatoare de droguri.

Servicii:

- informare directă asupra efectelor și consecințelor consumului de tutun, alcool, droguri legale și ilegale;
- informarea și formarea specialiștilor în domeniul prevenirii și asistenței integrate a consumatorilor de droguri;
- evaluare și consiliere medicală, psihologică și socială;
- tratament substitutiv cu metadonă și naltrexonă;
- reintegrare familială, educațională și profesională;
- terapie individuală și de grup;
- intervenție timpurie pentru tinerii care au experimentat consumul de droguri.

Centrul Județean de Resurse și Asistență Educațională Iași

Str. Lascăr Catargi nr. 28
Cod 700107, Iași – România
Tel / Fax: 0232267696
E-mail: cjraeiasi@yahoo.com



Instituție de învățământ specializată în oferirea, coordonarea și monitorizarea de servicii educaționale specifice acordate: copiilor, elevilor, părinților, cadrelor didactice, membrilor comunității.

Servicii:

- servicii de consiliere psihopedagogică și orientare școlară și profesională;
- servicii de terapie a tulburărilor de limbaj, prin Cabinetele Logopedice Interșcolare;
- sprijin pentru copiii cu cerințe educative speciale integrați în unitățile de învățământ de masă;
- servicii complexe de educație pentru copiii cu deficiențe, prin Centrele Școlare pentru Educație Incluzivă din județ;
- servicii de mediere școlară, prin mediatori școlari;
- servicii de informare și consiliere pentru cadre didactice, copii, părinți, alți membri ai comunității;
- servicii de orientare a formării inițiale și continue prin parteneriate cu instituțiile abilitate să ofere formare inițială și continuă.

TOATE SERVICIILE SUNT GRATUITE ȘI CONFIDENȚIALE

Suntem alături de tine pentru a te sprijini să protejezi vieții!



Material realizat în cadrul proiectului **“Coeziune pentru acțiune comunitară și abordare integrată a consumului de noi substanțe cu proprietăți psihoactive”**, finanțat de Primăria Municipiului Iași și co-finanțat de Salvați Copiii Iași. Conținutul acestui material nu reprezintă în mod necesar poziția oficială a Primăriei Municipiului Iași.

Descrierea CIP a Bibliotecii Naționale a României

Iași, Editura Spiru Haret, 2010

 Editura
SPIRU HARET

ISBN 978-973-579-218-3



Salvați Copiii
Save the Children Romania

Filia Iași



MUNICIPIUL
IASI